

LA RAGE

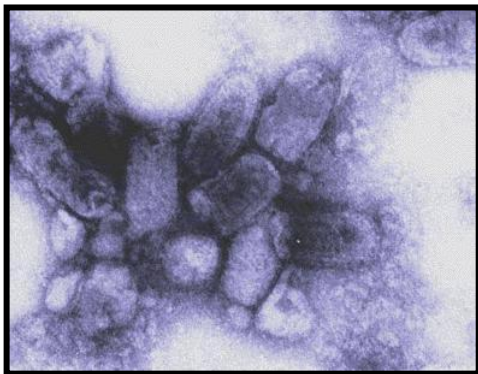
Questions et réponses

Février 2014

LA LUTTE CONTRE LA RAGE EN IMAGES



Le MRN se sert d'un aéronef Twin Otter pour distribuer les appâts contenant le vaccin antirabique dans le Sud de l'Ontario



Virus de la rage observé au microscope électronique



Vaccin oral antirabique ONRAB^{MD} contenu dans les appâts

Table des matières

LA RAGE.....	4
À qui dois-je m'adresser pour obtenir de l'information sur la rage?	4
Qu'est-ce que la rage?	5
Comment se propage le virus de la rage?	5
Quels sont les symptômes de la rage?	5
Y a-t-il plusieurs formes de rage?.....	5
Y a-t-il des souches qui sont plus dangereuses que d'autres?	6
Quelle est la situation de la rage en Ontario?	6
Combien de temps le virus de la rage peut-il rester vivant hors de l'organisme et dans des carcasses d'animaux?	7
Pourquoi dépenser tant d'argent pour des programmes de lutte contre la rage?.....	7
LA SANTÉ HUMAINE ET LA RAGE.....	9
La rage est-elle mortelle pour les humains?	9
Comment s'expose-t-on au virus de la rage?.....	9
Que dois-je faire si je rencontre un animal enragé?.....	9
Que dois-je faire si je me fais mordre par un animal qu'on croit atteint de la rage?	9
Comment puis-je savoir si je suis atteint(e) de la rage?	10
Que dois-je faire si je pense avoir contracté la rage?	10
Après combien de temps une personne développe-t-elle le virus une fois qu'elle a été infectée?	10
Le traitement antirabique est-il douloureux?	11
Faut-il payer pour un traitement antirabique?	11
Comment puis-je réduire le risque d'exposition au virus?.....	11
Devrais-je craindre de contracter la rage si j'ai été contact avec de l'urine, des selles ou du sang?	11
Puis-je recevoir un vaccin contre la rage?	11
Et les enfants?.....	12
Y a-t-il déjà eu des cas où des gens sont morts de la rage en Ontario?	12
À quand remonte le dernier décès lié à la rage au Canada?	12
J'ai trouvé un appât contenant un vaccin antirabique... ..	12
LES ANIMAUX FAMILIERS ET LA RAGE	13
La rage est-elle mortelle chez les animaux familiers?	13
Comment puis-je savoir si mon animal familier est enragé?.....	13
Que dois-je faire si je soupçonne que mon animal de compagnie a la rage?	13
Comment puis-je protéger mes animaux de compagnie contre la rage?	13
Où puis-je faire vacciner mon animal familier et combien cela me coûtera-t-il?.....	14
Combien de temps dure l'immunisation?	14
Quand un chien ou un chat enragé est-il infectieux?	14
Qu'arrive-t-il si mon animal de compagnie mord quelqu'un?	14
Qu'arrive-t-il si mon animal de compagnie est exposé à un animal enragé?	14
Quels sont les types d'animaux familiers les plus sujets à la rage?	14
Je veux emmener mon animal de compagnie aux États-Unis... ..	14
Après combien de temps un animal de compagnie contracte-t-il la rage une fois qu'il a été infecté?	15
Un animal qui ne présente aucun symptôme peut-il transmettre le virus?	15
Est-ce que tous les animaux qui contractent la rage vont nécessairement en mourir?.....	15
Est-ce que mes chiens et mes chats doivent obtenir un vaccin différent pour la souche de la rage du raton laveur?	15
Puis-je donner un appât contenant un vaccin antirabique à mon animal de compagnie?.....	15
Que dois-je faire si mon animal de compagnie mange un appât contenant un vaccin antirabique?.....	15
LE BÉTAIL ET LA RAGE.....	16
La rage est-elle mortelle pour le bétail?	16
Comment savoir si des bêtes de mon cheptel sont atteintes de la rage?.....	16
Que dois-je faire si je soupçonne qu'une de mes bêtes a contracté le virus de la rage?	16
Comment puis-je protéger mon bétail contre la rage?	16
Comment fait-on vacciner son bétail contre la rage?	16
Combien coûte l'immunisation des bêtes?	16

<i>Combien de temps dure l'immunisation?</i>	<i>16</i>
<i>Que se passe-t-il si une de mes bêtes est enragée?</i>	<i>17</i>
<i>Combien de temps faut-il pour confirmer la présence du virus de la rage chez les animaux d'élevage?</i>	<i>17</i>
<i>Combien de temps faut-il mettre en quarantaine les animaux d'élevage non vaccinés et qu'on croit atteints de la rage?</i>	<i>17</i>
<i>Qu'arrive-t-il au reste du troupeau?</i>	<i>17</i>
<i>Le gouvernement offre-t-il une compensation?</i>	<i>17</i>
<i>Quelle sorte de bétail est plus vulnérable à la rage?</i>	<i>17</i>
<i>Après combien de temps un animal présente-t-il les symptômes de la rage une fois qu'il a été infecté?</i>	<i>18</i>
<i>Peut-on donner des appâts contenant le vaccin antirabique au bétail?</i>	<i>18</i>
<i>Comment puis-je empêcher mon bétail de manger des appâts contenant le vaccin antirabique qui sont distribués dans ma région?</i>	<i>18</i>
<i>Que dois-je faire si une de mes bêtes a avalé un appât contenant un vaccin?</i>	<i>18</i>
LES ANIMAUX SAUVAGES ET LA RAGE.....	19
<i>Comment peut-on savoir si un animal sauvage est enragé?</i>	<i>19</i>
<i>Qui doit-on appeler si un animal sauvage semble avoir la rage?</i>	<i>19</i>
<i>Quels animaux sauvages peuvent contracter la rage?</i>	<i>19</i>
<i>Il y a un raton laveur (ou une mouffette ou un renard) qui rôde autour de la maison pendant l'hiver (ou le jour). Serait-il atteint de la rage?</i>	<i>19</i>
<i>Quels sont les principaux animaux porteurs du virus de la rage en Ontario?</i>	<i>20</i>
<i>Les animaux sauvages peuvent-ils transmettre la rage sans en mourir pour autant?</i>	<i>20</i>
<i>Quelles souches de la rage trouve-t-on chez les animaux sauvages en Ontario?</i>	<i>20</i>
<i>Quelles sont les souches du virus de la rage que je dois garder à l'œil?</i>	<i>20</i>
<i>Qu'est-ce que la rage du « renard de l'Ontario »?</i>	<i>20</i>
<i>Quelle est l'origine de la rage du « renard de l'Ontario »?</i>	<i>21</i>
<i>Que fait-on pour enrayer l'avancée du virus de la rage du renard?</i>	<i>21</i>
<i>Qu'est-ce que la rage du raton laveur?</i>	<i>21</i>
<i>Où trouve-t-on la souche du virus du raton laveur?</i>	<i>21</i>
<i>Combien y a-t-il de ratsonneurs laveurs dans le Sud de l'Ontario?</i>	<i>22</i>
<i>Qu'est-ce que la vaccination orale antirabique?</i>	<i>22</i>
<i>Comment les appâts antirabiques sont-ils distribués?</i>	<i>22</i>
<i>À quoi ressemblent les appâts?</i>	<i>22</i>
<i>Où se trouve le vaccin antirabique dans l'appât?</i>	<i>22</i>
<i>Les appâts sont-ils sans danger?</i>	<i>23</i>
<i>Puis-je obtenir des appâts pour les animaux sauvages de mon entourage?</i>	<i>23</i>
<i>Pourquoi les appâts ne sont-ils pas largués aussi souvent dans le Nord que dans le Sud de l'Ontario?</i>	<i>23</i>
<i>Comment puis-je contribuer à la lutte contre la rage du raton laveur?</i>	<i>23</i>
<i>Qu'est-ce que la rage de la chauve-souris?</i>	<i>23</i>
<i>Quelles sont les mesures prises pour enrayer l'avancée de la rage de la chauve-souris?</i>	<i>24</i>
<i>Les chauves-souris peuvent-elles être porteuses du virus sans en mourir?</i>	<i>24</i>
<i>Que doit-on faire quand on voit une chauve-souris?</i>	<i>24</i>
<i>J'ai apprivoisé un raton laveur (ou une mouffette ou un renard). Cet animal est-il sans danger?</i>	<i>24</i>
<i>J'ai trouvé un jeune raton laveur (une jeune mouffette ou un jeune renard), mais je ne vois sa mère nulle part. Que dois-je faire?</i>	<i>24</i>
<i>Après combien de temps un animal présente-t-il des symptômes de la rage une fois infecté?</i>	<i>25</i>
<i>Est-ce qu'un animal ne présentant aucun symptôme de la rage peut transmettre le virus?</i>	<i>25</i>
<i>Est-ce que tous les animaux qui contractent la rage vont nécessairement en mourir?</i>	<i>25</i>
<i>Que fait-on avec les animaux sauvages qui sont peut-être atteints de la rage?</i>	<i>25</i>

LA RAGE

À qui dois-je m'adresser pour obtenir de l'information sur la rage?

En Ontario, aucune agence n'est entièrement responsable de tous les aspects liés à la rage.

Voici une liste des personnes ou des organismes à appeler selon le cas :

- **J'ai été mordu(e) par un animal possiblement enragé ou j'ai été en contact avec un tel animal** : appelez votre médecin de famille ou le service de santé publique ou rendez-vous au service des urgences de l'hôpital le plus proche. Dans la mesure du possible, isolez l'animal.
- **Un animal vivant, possiblement enragé, menace ma sécurité** : appelez la police locale ou le détachement local de la police provinciale.
- **Un animal vivant, possiblement enragé, se trouve à proximité de mon domicile** : communiquez avec le bureau local de l'Agence canadienne d'inspection des aliments (<http://www.inspection.gc.ca/francais/directory/offburf.shtml>) ou composez le 1 800 442-2342.
- **Un animal mort, possiblement enragé** : communiquez avec le bureau local de l'Agence canadienne d'inspection des aliments (<http://www.inspection.gc.ca/francais/directory/offburf.shtml>) ou composez le 1 800 442-2342.
- **Du bétail ou un animal de compagnie possiblement atteint de la rage** : communiquez avec le bureau local de l'Agence canadienne d'inspection des aliments (<http://www.inspection.gc.ca/francais/directory/offburf.shtml>) ou composez le 1 800 442-2342.
- Pour obtenir conseil au sujet d'un problème lié à des animaux sauvages sur votre propriété :
 - Société pour la protection des animaux : consultez les pages jaunes de l'annuaire téléphonique sous la rubrique « Animaux – Protection et abris », composez le 1 888 668-7722 ou envoyez un courriel à <http://www.ontariospca.ca/> (en anglais seulement).
 - Agence privée de contrôle des animaux : consultez les pages jaunes de l'annuaire téléphonique sous la rubrique « Contrôle des animaux », composez le 705 254-3338 ou rendez-vous au site Web <http://www.furmanagers.com> (en anglais seulement).
 - Centre de réhabilitation de la faune : consultez les pages jaunes de l'annuaire téléphonique sous la rubrique « Protection des animaux et abris » ou communiquez avec [le bureau du ministère des Richesses naturelles de votre région](#) pour obtenir de l'aide.
 - Bureau de district du ministère des Richesses naturelles de l'Ontario : consultez les pages bleues de l'annuaire téléphonique sous la rubrique « Richesses naturelles » ou [la page Web des bureaux du ministère des Richesses naturelles](#).

- Renseignements sur les programmes de prévention de la rage chez les animaux sauvages : communiquez avec le ministère des Richesses naturelles en composant le 1 888 574-6656 ou, pour obtenir des renseignements généraux, le 1 800 667-1940 ou rendez-vous au site Web <http://www.mnr.gov.on.ca/fr/Business/Rabies/>.
- Renseignements sur la rage en Ontario : lisez [les bulletins d'information Rabies Reporter](#) (en anglais seulement).

Qu'est-ce que la rage?

La rage est une maladie infectieuse causée par un virus qui s'attaque aux nerfs des mammifères. Le virus de la rage est transporté par les nerfs au cerveau de l'animal. Une fois qu'il a atteint le cerveau, il se reproduit et se répand par les nerfs dans presque toutes les parties du corps.

Le virus atteint éventuellement les glandes salivaires où il est libéré dans la salive. À ce stade, la maladie a habituellement endommagé le cerveau, provoquant un comportement soumis ou violent. Il est possible de prévenir la rage si l'on se fait vacciner peu de temps après avoir été exposé à un animal enragé. La mort survient soit par asphyxie ou arrêt cardiaque.

Comment se propage le virus de la rage?

Le virus de la rage est transmis à d'autres mammifères (y compris les humains) par la salive d'animaux infectés. La transmission se fait principalement de trois façons :

- une morsure;
- un contact avec le virus par une plaie ou une lésion ouverte;
- un contact avec le virus par les muqueuses (bouche, cavité nasale, yeux).

Quels sont les symptômes de la rage?

Chez les humains : la rage peut d'abord se manifester par un engourdissement autour de la morsure, un accès de fièvre, des maux de tête et un malaise généralisé. Par la suite, les symptômes peuvent comprendre des spasmes musculaires et de l'hydrophobie (peur de l'eau). Chez un adulte, les symptômes cliniques peuvent apparaître dans les deux semaines qui suivent et, dans de rares cas, jusqu'à plus d'un an après l'exposition. Une fois que les symptômes apparaissent, la mort est habituellement imminente.

Chez les animaux : dépression, paralysie partielle, parfois un comportement agressif, suivis du décès.

Y a-t-il plusieurs formes de rage?

Il y a plusieurs souches du virus, mais à la différence des souches de la grippe, le vaccin contre la rage destiné aux humains et les vaccins contre la rage destinés aux

animaux domestiques protègent contre toutes les souches de la rage en Amérique du Nord. Plusieurs souches sont présentes en Ontario : la souche du « renard de l'Ontario » (qui est apparentée à la souche du « renard arctique » et qui atteint surtout les renards et les mouffettes) et une variété de souches du virus de la rage de la chauve-souris. En 2008, la province a été déclarée indemne de la rage

du raton laveur, mais le virus est toujours présent sur la frontière de l'Ontario avec l'État de New York. Le dernier cas de rage du raton laveur en Ontario a été répertorié en septembre 2005. Dans d'autres régions du Canada, des États-Unis et du Mexique, il existe un certain nombre d'autres souches de la mouffette, du renard et de la chauve-souris.

Y a-t-il des souches qui sont plus dangereuses que d'autres?

Toutes les souches sont dangereuses. Nous n'avons à l'heure actuelle aucune preuve qu'une souche est plus dangereuse pour les humains qu'une autre. La souche la plus mortelle pour les humains en Amérique du Nord est la souche du virus de la chauve-souris.

Quelle est la situation de la rage en Ontario?

Renards enragés : Le nombre de cas de renards enragés a nettement chuté au cours des vingt dernières années en raison des programmes intensifs de lutte contre la rage mis de l'avant par le MRN depuis 1989. Le dernier renard atteint de la rage à avoir été signalé dans la province remonte à 2009. L'Ontario, qui était anciennement la capitale de la rage en Amérique du Nord, signalait près de 1500 cas par année. On trouve actuellement des restes de rage du « renard de l'Ontario » surtout dans le Sud-Ouest de l'Ontario et, à l'occasion, dans le Nord de l'Ontario.

Ratons laveurs enragés : Comme tout mammifère, le raton laveur peut contracter diverses souches du virus de la rage, mais il est plus vulnérable à celle du raton laveur. Cette souche est apparue en Floride et s'est déplacée vers le nord pendant plus de 50 ans. Le premier cas observé en Ontario remonte à 1999 dans le comté de Leeds-Grenville, dans le Sud-Est de la province. Le programme de lutte contre la rage du raton laveur mené par le ministère des Richesses naturelles (MRN) a limité le nombre de cas à seulement 132 et, en 2008, la province a pu être déclarée indemne de la rage du raton laveur. Toutefois, la province continue de faire preuve de vigilance pour détecter toute nouvelle épidémie puisque la maladie est présente tout près du territoire, à la frontière avec l'État de New York.

Mouffettes enragées : Dans la province, les mouffettes sont les principaux vecteurs de la rage du renard de l'Ontario. Heureusement, il n'y a pas de mouffettes atteintes identifiées dans l'Ontario en 2013. Une mouffette a été responsable de l'un des deux cas de rage du renard de l'Ontario en 2012; l'autre a été un chat. Ce déclin rapide en cas de rage au cours des six dernières années attribuable à un vaccin oral antirabique efficace, appelé ONRAB^{MD}, qui a été mis au point dans le but d'être administré aux renards, aux ratons laveurs et aux mouffettes, ainsi qu'à des mesures efficaces de lutte contre la rage chez les renards.

Chauves-souris enragées : Les chauves-souris représentaient 27 cas sur les 28 cas de rage en 2013; 25 cas en 2012, et 29 et 24 cas, respectivement en 2010 et 2011. Les chauves-souris canadiennes sont porteuses des souches du virus de la chauve-souris. Comme elles sont insectivores, nous n'avons pas encore trouvé de moyen efficace de les immuniser. Une étude internationale est en cours dans le but de découvrir des méthodes de vaccination efficaces pour les chauves-souris.

Animaux familiers enragés : À la fin des années 80, on signalait tous les ans près de 200 cas de chiens et de chats enragés. La réduction du nombre de cas de rage dans la population faunique et l'obligation qu'ont les propriétaires d'animaux d'agrément de faire vacciner leur animal ont entraîné une nette diminution du nombre de cas de rage chez les chats et les chiens au cours des dix dernières années. La loi exige que les chiens et les chats soient vaccinés contre la rage presque partout en Ontario. Cela dit, il y a eu un cas de rage chez un chien dans le nord de l'Ontario en 2013.

Bétail enragé : À la fin des années 80, on signalait tous les ans en moyenne 410 cas de bétail enragé (incluant les bovins, les moutons, les chèvres et les chevaux). Vu la réduction du nombre de cas de rage chez les animaux sauvages, ce nombre a chuté de façon importante. En 2011, on a signalé un cas de vache ayant la rage et aucun en 2013, 2012 ou 2010.

Autres animaux enragés : On a observé à l'occasion des cas de rage chez d'autres mammifères en Ontario, bien que leur nombre soit beaucoup plus faible. Les autres animaux atteints sont le coyote, le loup, la marmotte, le cerf de Virginie, l'ours noir, le lapin/lièvre (sauvage ou domestique), le castor, le vison, la belette, le rat musqué, le pékan, la loutre, le mulot, le sanglier (remis dans la nature), le wapiti (d'un jardin zoologique), le lama (domestique), le bison (domestique), le furet (domestique) et l'écureuil. Tous les mammifères (y compris les humains) peuvent contracter le virus de la rage.

Combien de temps le virus de la rage peut-il rester vivant hors de l'organisme et dans des carcasses d'animaux?

La durée de vie du virus de la rage dépend de la durée de son exposition à l'air libre et des conditions climatiques. Le gel ne tue pas le virus; il est plutôt conservé en latence et toujours infectieux. Il faut toujours présumer qu'un animal mort peut encore être porteur du virus.

Pourquoi dépenser tant d'argent pour des programmes de lutte contre la rage?

- Pour réduire le risque de décès chez les humains. La rage, sauf en de rares exceptions, est mortelle. Le taux de décès chez les humains est faible en raison de l'efficacité de la vaccination post-exposition, de l'éducation, de l'immunisation des animaux de compagnie et des programmes de lutte contre la rage chez les espèces fauniques.
- Pour réduire les incidences possibles sur l'état mental et émotif des victimes et de leur famille.

- Pour économiser sur les enquêtes menées dans les cas de rage, la prophylaxie post-exposition et les autres coûts associés à des taux élevés de rage.
- Pour désengorger le système de soins de santé de la province.

LA SANTÉ HUMAINE ET LA RAGE

La rage est-elle mortelle pour les humains?

Oui. Lorsque les symptômes de la rage apparaissent, la maladie est presque toujours mortelle. On ne recense à l'échelle mondiale que quelques cas documentés de personnes ayant survécu à la rage. Dans le monde, 55 000 personnes, en moyenne, meurent chaque année de la rage, principalement en Afrique et en Asie. Quatre-vingt-dix-neuf pour cent des décès attribuables à la rage chez les humains sont causés par des chiens dans les pays en développement et quelque 15 millions de personnes sont traitées chaque année pour la rage dans le monde entier (selon l'[OMS](#)). Sans intervention médicale intensive, toutes les souches nord-américaines de la rage sont mortelles une fois qu'apparaissent les symptômes cliniques. Heureusement, une série de vaccins peut prévenir le décès à condition d'être administrée immédiatement après l'exposition. Un seul vaccin offre aux humains une protection contre toutes les souches de rage présentes en Amérique du Nord.

Comment s'expose-t-on au virus de la rage?

La rage est transmise par des animaux infectés par :

- une morsure;
- un contact avec une plaie ou une lésion ouverte;
- un contact avec les muqueuses (bouche, cavité nasale, yeux);
- la manipulation imprudente d'un animal enragé mort.

Habituellement, les gens entrent en contact avec le virus par l'intermédiaire de leurs animaux familiers. La présence du virus chez un seul chien ou un seul chat est susceptible d'exposer de nombreux humains. En Ontario, les chats et les chiens ne représentent que 10 % des animaux enragés signalés, mais ils sont responsables d'environ 60 % de tous les vaccins post-exposition administrés aux humains.

Que dois-je faire si je rencontre un animal enragé?

Vous devez vous tenir à distance. Appelez Télésanté Ontario au 1-866-797-0000.

Que dois-je faire si je me fais mordre par un animal qu'on croit atteint de la rage?

Nettoyez immédiatement la morsure ou l'égratignure à l'eau tiède et au savon. Si vous n'avez pas de savon ni d'eau sous la main, utilisez un désinfectant pour les mains en attendant.

Appelez votre médecin de famille ou rendez-vous à l'hôpital le plus proche pour vous faire traiter.

La rage étant une maladie mortelle, il est donc important de signaler sans délai toute morsure ou égratignure par un animal qu'on croit atteint de la rage. C'est à vous, au médecin ou au service des urgences de l'hôpital de signaler l'incident au service de santé local.

Si vous avez été mordu(e) ou égratigné(e) par un animal enragé, vous recevrez des immunoglobulines et l'on vous administrera une série de cinq injections de vaccin antirabique post-exposition. D'autres injections pourraient être requises selon la gravité et l'emplacement de la morsure.

Comment puis-je savoir si je suis atteint(e) de la rage?

Le virus de la rage se manifeste d'abord par un engourdissement autour de la morsure, un accès de fièvre, des maux de tête et un malaise généralisé. Plus tard, les symptômes peuvent comprendre des spasmes musculaires, de l'aérophobie (peur des bourrasques de vent), de l'hydrophobie (peur de l'eau) et de la difficulté à respirer.

Chez un adulte, les symptômes cliniques peuvent apparaître dans les deux semaines qui suivent et jusqu'à un an après l'exposition. Tout dépend de l'emplacement de la morsure, de la gravité de la blessure et de la souche du virus, entre autres facteurs. Cependant, une fois qu'apparaissent les symptômes cliniques, il risque d'être trop tard.

Si vous avez tout lieu de croire que vous avez été en contact avec le virus de la rage, vous devez communiquer avec votre médecin ou vous rendre immédiatement à l'hôpital ou dans une clinique.

Vous pourriez être entré(e) en contact avec le virus si :

- un animal pouvant être porteur de la rage vous a mordu(e);
- de la salive ou d'autres tissus d'un animal pouvant être porteur de la rage (mort ou vivant) sont entrés en contact avec une plaie ou une lésion ouverte ou avec des muqueuses (bouche, cavité nasale, yeux);
- il y a eu contact direct avec une chauve-souris (c.-à-d. que l'animal a touché une personne ou s'est posé sur elle) *et* on ne peut exclure la possibilité d'une morsure ou d'une éraflure d'une chauve-souris ou de l'exposition d'une plaie ou des muqueuses à de la salive d'une chauve-souris. (Source : [Agence de la santé publique du Canada](#))

Isolez, si vous le pouvez, l'animal suspect et composez le 1-866-797-0000. Ne manipulez surtout pas l'animal mort ou vivant à mains nues. N'approchez pas les bêtes égarées, les animaux sauvages, ni les bêtes qui ont un comportement anormal.

Que dois-je faire si je pense avoir contracté la rage?

Consultez immédiatement votre médecin de famille ou rendez-vous au service des urgences de l'hôpital le plus proche ou à une clinique de consultation sans rendez-vous.

Après combien de temps une personne développe-t-elle le virus une fois qu'elle a été infectée?

La vitesse avec laquelle les symptômes apparaissent dépend notamment de l'endroit où l'on a été mordu, de la taille et de la profondeur de la plaie, et de la souche du virus

de la rage. Ordinairement, chez les êtres humains, la période d'incubation varie de deux à huit semaines.

Si vous pensez être entré(e) en contact avec un animal enragé, communiquez immédiatement avec un médecin.

Le traitement antirabique est-il douloureux?

Non. Le traitement moderne consiste à donner cinq injections dans le bras pendant une période de 28 jours, ainsi que immunoglobuline (la quantité varie pour chaque personne). Il est beaucoup moins douloureux que les traitements du passé, lorsqu'on faisait 14 injections à l'abdomen, une fois par jour, pendant deux semaines.

Faut-il payer pour un traitement antirabique?

Le ministère de la Santé fournit le vaccin et les personnes couvertes par l'Assurance-santé de l'Ontario n'ont pas à payer les frais médicaux. Le ministère de la Santé fournit le vaccin et l'Assurance-santé paie les frais médicaux.

Comment puis-je réduire le risque d'exposition au virus?

- Faites vacciner votre chat ou et votre chien contre la rage tous les trois ans (dans certains cas, c'est tous les ans; vérifiez auprès de votre vétérinaire).
- Ne laissez pas vos animaux de compagnie vagabonder, surtout la nuit.
- Tenez-vous à l'écart d'animaux qui ne vous sont pas familiers, surtout ceux qui ont l'air malade, même s'il s'agit de très jeunes animaux.
- Ne nourrissez jamais les animaux sauvages.
- Empêchez les chauves-souris d'entrer chez vous.

Devrais-je craindre de contracter la rage si j'ai été contact avec de l'urine, des selles ou du sang?

Le contact avec de l'urine, des selles ou du sang d'animaux enragés n'est généralement pas considéré comme contagieux. Vous devriez tout de même consulter votre médecin de famille ou le service de santé publique si vous avez été exposé à ces substances, car vous avez peut-être été mis en contact avec d'autres maladies et parasites.

Puis-je recevoir un vaccin contre la rage?

Oui. Le vaccin antirabique est administré par un médecin de famille ou dans une clinique de santé-voyage. Communiquez avec votre médecin pour connaître le coût du vaccin. Il est à noter que la vaccination avant exposition n'est pas couverte par l'Assurance-santé de l'Ontario. Il s'agit d'une série de trois injections administrées sur une période de 21 jours. Les niveaux d'immunité (ou degré de résistance au virus de la rage) doivent être vérifiés tous les ans. Des injections de rappel (injections subséquentes qui rehaussent l'immunité) sont faites au besoin et la durée de l'immunité varie d'une personne à l'autre.

L'immunisation est recommandée aux voyageurs internationaux qui se rendent dans des endroits à risque élevé (tels qu'ils sont définis par l'Organisation mondiale de la santé) et aux gens qui, de par leurs activités, ont un risque élevé de contact avec le virus (trappeurs, personnes chargées de la réhabilitation d'animaux sauvages, employés d'abattoirs, vétérinaires, etc).

Et les enfants?

Dites aux enfants de ne pas s'approcher des animaux sauvages ou des animaux familiers égarés. Signalez toute morsure ou égratignure à un médecin.

Y a-t-il déjà eu des cas où des gens sont morts de la rage en Ontario?

Entre 1924 et 2011, six personnes en sont mortes en Ontario. Il y a eu au total 24 cas mortels de rage humaine dans six provinces canadiennes. (Source : [Agence de la santé publique du Canada](#))

À quand remonte le dernier décès lié à la rage au Canada?

En avril 2012, un homme de 41 ans de Toronto, Ontario contracté la rage après avoir été mordu tandis que vous voyagez à l'étranger. La dernière la rage la mort d'un Canadien la rage cas positif a été en mai 2007, un homme de 73 ans de l'Alberta est mort après avoir reçu un résultat positif à un test de dépistage de la rage en mars de la même année. Il avait été mordu par une chauve-souris en août 2006.

J'ai trouvé un appât contenant un vaccin antirabique...

Communiquez avec le ministère des Richesses naturelles au 1 888 574-6656. Si vous êtes entré(e) en contact avec le vaccin liquide contenu dans un appât, appelez votre médecin de famille comme mesure de précaution. Le vaccin liquide ne constitue normalement pas une menace pour la santé, mais il pourrait représenter un risque pour les personnes immunocompromises.

LES ANIMAUX FAMILIERS ET LA RAGE

La rage est-elle mortelle chez les animaux familiers?

Oui. Toutes les souches nord-américaines de la rage sont mortelles une fois qu'apparaissent les symptômes cliniques.

Comment puis-je savoir si mon animal familier est enragé?

Les propriétaires d'animaux familiers doivent faire preuve de circonspection si leur animal semble avoir perdu l'appétit ou si leur comportement a changé, surtout si l'animal devient agressif ou léthargique. D'autres maladies peuvent entraîner des comportements similaires. Communiquez immédiatement avec votre vétérinaire.

Souvent, le premier signe de la maladie est l'apathie ou la léthargie chez l'animal. C'est la forme « muette » de la maladie.

D'autres animaux présentent les symptômes de la rage « furieuse » et deviennent plus agressifs. Ils peuvent mordre d'autres animaux, leur maître ou des personnes qu'ils connaissent. Un animal enragé peut se mettre à mordre sa plaie (l'emplacement où le virus de la rage s'est introduit) et n'importe quel objet au hasard.

Le jappement d'un chien change quand les nerfs de sa gorge sont atteints par la paralysie. Le chien ou le chat bave de façon excessive, car il est incapable d'avaler sa salive. Une fois que la paralysie s'est installée, un arrêt cardiaque ou respiratoire entraîne la mort.

Que dois-je faire si je soupçonne que mon animal de compagnie a la rage?

Il faut mettre l'animal en quarantaine (l'isoler des humains et des autres animaux). Communiquez avec votre vétérinaire.

Comment puis-je protéger mes animaux de compagnie contre la rage?

- Faites immuniser vos chiens et vos chats contre la rage tous les trois ans ou tous les ans, selon le type de vaccin qu'utilise votre vétérinaire. Dans bon nombre de bureaux de santé, on vaccine aussi contre la rage les chats qui restent à l'intérieur en tout temps.
- À l'heure actuelle, le vaccin antirabique est obligatoire dans la plupart des bureaux de santé de l'Ontario. Un manquement à l'obligation de faire vacciner ses animaux de compagnie contre la rage est passible d'une amende. Communiquez avec votre bureau de santé pour vous renseigner sur les exigences en vigueur dans votre région.
- Ne laissez pas vos animaux de compagnie vagabonder, surtout la nuit, quand sortent les animaux nocturnes tels que les renards, les mouffettes, les chauves-souris et les rats laveurs.

Où puis-je faire vacciner mon animal familier et combien cela me coûtera-t-il?

Communiquez avec votre vétérinaire. Il est possible que le vétérinaire immunise votre animal contre d'autres maladies du même coup pour un montant modérément plus élevé.

Combien de temps dure l'immunisation?

Un vaccin est efficace pendant une période d'un an à trois ans, selon le type de vaccin qu'utilise votre vétérinaire.

Quand un chien ou un chat enragé est-il infectieux?

Les animaux familiers peuvent transmettre la rage une fois que le virus est présent dans la salive. Le virus de la rage peut être présent dans la salive d'un chien ou d'un chat infecté pendant plusieurs jours avant qu'apparaissent des signes évidents de la maladie. Une fois que les signes apparaissent, l'animal meurt habituellement dans les jours qui suivent.

Qu'arrive-t-il si mon animal de compagnie mord quelqu'un?

La loi ontarienne exige qu'un chat ou un chien qui a mordu une personne soit mis en quarantaine (isolé) pendant un nombre de jours qui varie selon les antécédents de vaccination de l'animal et la probabilité qu'il ait été exposé au virus. Durant cette période, les autorités des bureaux de santé locaux gardent l'animal sous observation pour déceler tout signe de comportement anormal ou tout symptôme de rage. Si l'animal se porte bien à la fin de la période d'observation ou d'isolation, il peut être libéré.

Qu'arrive-t-il si mon animal de compagnie est exposé à un animal enragé?

L'Agence canadienne d'inspection va observer les chats et les chiens qui ont été exposés à un animal enragé. La période d'observation d'animaux vaccinés est généralement dix jours environ. Les vétérinaires de l'Agence canadienne d'inspection des aliments établissent la durée de la période de quarantaine selon l'âge, l'état de santé de l'animal de compagnie et le nombre de fois qu'il a été vacciné contre la rage.

Les animaux familiers non immunisés sont mis en quarantaine pour une période de six mois.

Quels sont les types d'animaux familiers les plus sujets à la rage?

Les chiens et les chats sont les animaux familiers les plus sujets à la rage, mais n'importe quel mammifère peut contracter le virus. À partir de 2008 - 2013, il y a eu cinq chiens enragés et trois chats enragés.

Je veux emmener mon animal de compagnie aux États-Unis...

Tout animal de compagnie âgé de plus de trois mois doit avoir été immunisé contre la rage au moins une fois au cours des trois dernières années. Vous devez avoir un

certificat de vaccination pour votre animal signé par votre vétérinaire. Ce document est exigé aussi pour rentrer au Canada.

Après combien de temps un animal de compagnie contracte-t-il la rage une fois qu'il a été infecté?

La période d'incubation (délai entre l'exposition au virus et l'apparition des signes de la maladie) peut varier de deux semaines à plusieurs mois. Elle dépend de nombreux facteurs, dont l'emplacement et la gravité de la morsure, et la souche du virus de la rage.

Un animal qui ne présente aucun symptôme peut-il transmettre le virus?

Oui. Le virus de la rage peut être présent dans la salive d'un animal pendant plusieurs jours avant qu'apparaissent des symptômes manifestes de la rage.

Tous les animaux dont la salive contient le virus ne tarderont pas à présenter les symptômes de la maladie et en mourront.

Est-ce que tous les animaux qui contractent la rage vont nécessairement en mourir?

Oui. Toutes les souches nord-américaines de la rage sont presque toujours mortelles une fois qu'apparaissent les symptômes cliniques.

Est-ce que mes chiens et mes chats doivent obtenir un vaccin différent pour la souche de la rage du raton laveur?

Non. Les vaccins actuels protègent les animaux de compagnie contre toutes les souches de rage présentes en Amérique du Nord.

Puis-je donner un appât contenant un vaccin antirabique à mon animal de compagnie?

Non. Le MRN largue des appâts contenant un vaccin pour immuniser les populations fauniques locales. Ce vaccin n'est pas conçu pour les chiens et les chats. Vos chiens et chats doivent recevoir une injection par un vétérinaire afin d'être immunisés contre la rage.

Que dois-je faire si mon animal de compagnie mange un appât contenant un vaccin antirabique?

Il n'y a aucune raison de s'inquiéter. Votre chien pourra avoir des maux d'estomac en raison du mélange de graisse végétale et de cire qui recouvre l'emballage en plastique du vaccin. Si votre chien a mangé plus d'un appât, consultez un vétérinaire.

Le fait que votre animal de compagnie ait mangé un appât contenant un vaccin ne remplace pas l'immunisation antirabique par un vétérinaire.

LE BÉTAIL ET LA RAGE

La rage est-elle mortelle pour le bétail?

Oui. La rage est une maladie mortelle pour le bétail.

Comment savoir si des bêtes de mon cheptel sont atteintes de la rage?

En règle générale, le comportement des bêtes change : certaines deviennent très agressives, tandis que d'autres deviennent léthargiques et déprimées. Dans bien des cas, les animaux émettent des sons étranges en raison de spasmes dans les cordes vocales. Les bêtes éprouvent parfois une faiblesse musculaire au niveau des pattes arrière et restent couchées. Une fois que les symptômes de la rage apparaissent, il n'y a pas de remède.

Que dois-je faire si je soupçonne qu'une de mes bêtes a contracté le virus de la rage?

Isolez l'animal et tenez-le à l'écart du reste du bétail, des animaux familiers et des humains. Appelez l'Agence canadienne d'inspection des aliments au 1 800 442-2342.

Appelez votre médecin de famille ou votre bureau de santé local si vous avez été en contact avec l'animal.

Comment puis-je protéger mon bétail contre la rage?

Discutez avec votre vétérinaire de la possibilité de faire vacciner votre bétail. Tous les animaux familiers, y compris les chats de ferme, doivent aussi être immunisés. Dans la mesure du possible, évitez de faire paître le bétail dans des endroits isolés où les animaux sauvages sont nombreux.

Abattez sans cruauté la mouffette, le renard, la chauves-souris ou le raton laveur qui a un comportement bizarre. Après avoir abattu la bête au comportement bizarre, communiquez avec le bureau de l'Agence canadienne d'inspection des aliments le plus proche pour demander que l'animal soit soumis à un test de dépistage de la rage (1 800 442-2342).

Comment fait-on vacciner son bétail contre la rage?

Il suffit de communiquer avec son vétérinaire.

Combien coûte l'immunisation des bêtes?

Vérifiez le coût auprès de votre vétérinaire.

Combien de temps dure l'immunisation?

Entre un et trois ans, selon le type de vaccin qui est administré. Renseignez-vous auprès de votre vétérinaire.

Que se passe-t-il si une de mes bêtes est enragée?

L'Agence canadienne d'inspection des aliments soumettra un échantillon de l'animal (tissus cérébraux) à son laboratoire d'Ottawa, qui en fera l'analyse. Si les résultats pour la rage sont positifs, on vous renseignera sur les protocoles d'isolement et de vaccination du bétail.

Combien de temps faut-il pour confirmer la présence du virus de la rage chez les animaux d'élevage?

Habituellement, vous pouvez obtenir des résultats dans les 48 heures qui suivent l'envoi des tissus. Si d'autres analyses sont nécessaires, il faut compter cinq à six jours avant de recevoir les résultats.

Combien de temps faut-il mettre en quarantaine les animaux d'élevage non vaccinés et qu'on croit atteints de la rage?

Les troupeaux ou les cheptels d'animaux d'élevage exposés au virus de la rage sont mis en quarantaine pendant une période qui varie selon que l'animal enragé avec lequel ils ont été en contact fait partie du troupeau ou non (s'il s'agit, par exemple, d'une mouffette enragée). Il faut généralement prévoir entre 40 et 60 jours.

Qu'arrive-t-il au reste du troupeau?

L'Agence canadienne d'inspection des aliments met le troupeau en quarantaine jusqu'à ce qu'elle soit certaine qu'aucun autre animal n'a été infecté.

Le gouvernement offre-t-il une compensation?

Oui. Les propriétaires de bétail sont compensés pour les pertes d'animaux aux termes du Programme d'indemnisation contre la rage. On peut obtenir de plus amples détails sur le programme auprès du ministère de l'Agriculture, de l'Alimentation et des Affaires rurales de l'Ontario (www.ontario.ca/maaaro) et de l'Agence canadienne d'inspection des aliments (<http://www.inspection.gc.ca/francais/anima/disemala/rabrag/progf.shtml>).

Quelle sorte de bétail est plus vulnérable à la rage?

Tous les mammifères peuvent contracter le virus de la rage. En Ontario, on signale davantage de cas chez les bovins (vaches, bisons et bœufs) et les chevaux, mais on rapporte également des cas de rage chez les moutons, les chèvres, les ânes, les lamas et les porcs. Depuis 2008-2013, il y a eu 14 bovins enragés.

Après combien de temps un animal présente-t-il les symptômes de la rage une fois qu'il a été infecté?

La période d'incubation (délai entre l'exposition au virus et l'apparition des signes de la maladie) peut varier de deux semaines à plusieurs mois. Elle dépend de nombreux facteurs, dont l'emplacement et la gravité de la morsure, et la souche du virus de la rage.

Peut-on donner des appâts contenant le vaccin antirabique au bétail?

Non. Le MRN largue des appâts contenant un vaccin pour immuniser les populations fauniques locales. Le vaccin n'est pas conçu pour le bétail.

Comment puis-je empêcher mon bétail de manger des appâts contenant le vaccin antirabique qui sont distribués dans ma région?

Consultez le site Web du ministère des Richesses naturelles pour connaître les dates de largage des appâts dans votre région et pour voir des photos et une description des appâts (www.ontario.ca/rage) ou composez le 1 888 574-6656.

Que dois-je faire si une de mes bêtes a avalé un appât contenant un vaccin?

Il n'y a aucune raison de s'inquiéter. Si un animal a avalé plusieurs appâts, consultez un vétérinaire. Le fait qu'une bête ait avalé un appât contenant un vaccin ne remplace pas l'immunisation administrée au bétail par un vétérinaire.

LES ANIMAUX SAUVAGES ET LA RAGE

Comment peut-on savoir si un animal sauvage est enragé?

Les symptômes de la rage peuvent se manifester de deux façons : la rage muette ou la rage furieuse.

Rage muette

- L'animal peut devenir déprimé et se retirer dans des endroits isolés.
- Il peut cesser d'avoir peur des humains.
- Un animal habituellement nocturne peut devenir actif le jour.
- Symptômes de la paralysie : la paralysie de la tête et du cou peut entraîner une expression faciale anormale, une salivation excessive, un affaissement de la tête et de la mâchoire ou l'émission de sons étranges. La paralysie du corps commence habituellement par les pattes arrière et se propage au reste du corps.

Rage furieuse

- L'animal présente des signes d'excitation extrême et d'agressivité.
- Il se ronge et se mord les pattes.
- Il s'attaque à des objets ou à d'autres animaux. Ordinairement, des accès de rage furieuse alternent avec des périodes de dépression.

Les animaux sauvages atteints de la rage, de type muette ou furieuse, ont généralement un pelage terne et sale, et semblent parfois très amaigris.

Qui doit-on appeler si un animal sauvage semble avoir la rage?

Veuillez consulter la section « À qui dois-je m'adresser », à la page 4.

Quels animaux sauvages peuvent contracter la rage?

Tout mammifère peut attraper la rage. Les opossums, qui sont des marsupiaux, contractent rarement la rage. Les oiseaux, reptiles, amphibiens, poissons et invertébrés ne peuvent ni contracter le virus de la rage ni le transmettre.

Bien qu'ils puissent contracter la rage, les coyotes et les loups sont rarement atteints de la maladie en Ontario. On a répertorié seulement trois cas de rage dans la population de coyotes depuis 2000, et le dernier remonte à 2002.

Il y a un raton laveur (ou une mouffette ou un renard) qui rôde autour de la maison pendant l'hiver (ou le jour). Serait-il atteint de la rage?

Pas forcément. L'hiver est la saison du rut des principales espèces vecteurs du virus (renard, raton laveur et mouffette). Il peut y avoir d'autres raisons qui poussent un animal habituellement nocturne à sortir le jour, comme la recherche de nourriture pour ses petits.

Quels sont les principaux animaux porteurs du virus de la rage en Ontario?

La plupart des mammifères peuvent contracter le virus de la rage et le transmettre. En Ontario, les animaux sauvages chez lesquels on signale le plus grand nombre de cas de rage sont la mouffette, la chauve-souris, le renard et le raton laveur. Depuis que la rage du raton laveur a été éliminée de la province, il est maintenant rare de trouver un raton laveur atteint de la maladie en Ontario. Le dernier cas de rage du raton laveur a été répertorié en 2005.

Les animaux sauvages peuvent-ils transmettre la rage sans en mourir pour autant?

Il n'existe aucune preuve que cela se produit.

Quelles souches de la rage trouve-t-on chez les animaux sauvages en Ontario?

- La souche du « renard de l'Ontario » (qui est apparentée à la souche du « renard arctique »)
- Différentes souches de la chauve-souris
- Même si la souche « médio-atlantique de la rage du raton laveur » vient d'être éliminée de la province, elle est toujours présente dans l'État de New York, juste à la frontière de l'Ontario.

Toutes les souches de la rage se développent chez diverses espèces fauniques, mais elles sont transmises principalement par les espèces dont elles portent le nom. Toutefois, la « souche du renard arctique » se transmet autant par les renards que par les mouffettes.

Quelles sont les souches du virus de la rage que je dois garder à l'œil?

Toutes les souches du virus de la rage sont dangereuses pour les animaux familiers, le bétail et les humains.

Au cours des dernières années, environ 75 % des décès d'humains dus à la rage en Amérique du Nord ont été causés par la souche du virus de la chauve-souris. Dans la plupart des cas où les décès n'étaient pas causés par cette souche, le virus avait été contracté à l'occasion d'un séjour à l'extérieur du Canada ou des États-Unis. Dans bon nombres des cas de décès attribuables à la souche du virus de la chauve-souris, les personnes n'avaient pas eu conscience d'avoir été mordues par une chauve-souris ou d'avoir été en contact avec un tel animal et n'ont pas cherché à obtenir un traitement avant qu'il ne soit trop tard. Dans plusieurs cas, le stade de la rage était si avancé que les gens n'étaient pas en mesure de communiquer avec le médecin pour lui indiquer s'ils avaient ou non été en contact avec une chauve-souris.

Qu'est-ce que la rage du « renard de l'Ontario »?

Il s'agit d'une souche du virus de la rage qui est transmise principalement par les renards. Dans le Sud de l'Ontario, ce sont surtout les renards roux et les mouffettes

rayées qui transmettent la rage du renard. La souche du « renard de l'Ontario » est apparentée à la souche « arctique » ou du « renard arctique », laquelle est présente dans le Sud de l'Ontario.

Quelle est l'origine de la rage du « renard de l'Ontario » ?

En 1948, le Nord du Canada a connu une épidémie de rage. Par la suite, cette souche a été répandue par le renard arctique et les chiens de traîneau (il s'agit de la souche « arctique » ou du « renard arctique » d'origine). L'épidémie s'est propagée vers le sud, occasionnant, en 1954, le premier cas de rage en Ontario, près de la baie James. Le premier cas confirmé dans le sud de la province remonte à 1956 et est survenu près de Parry Sound. Dès 1959, la rage du « renard de l'Ontario » s'était répandue dans tout le sud de la province.

Que fait-on pour enrayer l'avancée du virus de la rage du renard ?

Chaque année, le ministère des Richesses naturelles disperse des appâts destinés aux renards et aux mouffettes. Ces appâts contiennent un petit paquet rempli d'un vaccin antirabique conçu pour immuniser le renard ou la mouffette qui, lorsqu'il mange l'appât, absorbe le vaccin par la paroi de sa gueule. Ce procédé est appelé la « vaccination orale antirabique ».

Le renard ou la mouffette devient ainsi immunisé contre la rage environ deux semaines après avoir absorbé le vaccin. Pour obtenir de plus amples renseignements sur ce programme, composez le 1 888 574-6656 ou visitez le site Web www.ontario.ca/rage.

Qu'est-ce que la rage du raton laveur ?

Il s'agit d'une souche du virus de la rage qui est transmise principalement par le raton laveur.

Où trouve-t-on la souche du virus du raton laveur ?

La rage du raton laveur a été signalée pour la première fois en Ontario en juillet 1999, dans le comté de Leeds-Grenville, dans le Sud-Est de l'Ontario, puis en décembre 1999 sur l'île Wolfe. Le dernier cas de rage du raton laveur en Ontario a été confirmé en septembre 2005. Au début de 2008, la province a été déclarée indemne de cette souche de la rage, mais l'Ontario continue de faire preuve de vigilance puisque la maladie demeure présente tout près de la frontière provinciale avec l'État de New York.

La rage du raton laveur est apparue en Floride et se déplace progressivement vers le nord depuis la fin des années 40. Un facteur important de l'avancée de cette souche a été la réinstallation de nombreux rats laveurs entre les États à la fin des années 70, dont un sujet était infecté par le virus.

Combien y a-t-il de rats laveurs dans le Sud de l'Ontario?

On dénombre environ un million de rats laveurs dans le Sud de l'Ontario. La densité des populations varie selon l'habitat. Dans les centres urbains, elle peut atteindre 100 rats laveurs par km². Dans les régions rurales, on compte en moyenne de 4 à 11 rats laveurs par km², mais dans certains habitats, il peut y en avoir jusqu'à 40 par km².

Qu'est-ce que la vaccination orale antirabique?

Il s'agit d'une méthode peu coûteuse de vacciner un grand nombre d'animaux sauvages contre la rage sur de grands territoires en peu de temps à l'aide d'appâts vaccinaux. L'appât contient un vaccin antirabique qui est absorbé par la paroi de la gueule de l'animal qui le mange et devient ainsi immunisé.

Comment les appâts antirabiques sont-ils distribués?

Dans les régions urbaines, les appâts sont dispersés à la main et par hélicoptère dans les espaces verts, comme les parcs et les ravins des rivières. Dans les régions rurales agricoles et forestières, les hélicoptères ou les avions jaunes du ministère des Richesses naturelles volent à environ 200 mètres du sol et dispersent les appâts contenant le vaccin contre la rage. Les appâts sont avalés par les animaux sauvages de la région, qui sont ainsi immunisés environ deux semaines après avoir mangé des appâts. Ils absorbent le vaccin par la paroi de la gueule. Consultez le site Web www.ontario.ca/rage pour voir des photos et obtenir d'autres renseignements.

À quoi ressemblent les appâts?

Les appâts sont de couleur vert kaki et fabriqués à partir d'un mélange de graisse végétale et de cire. Appâts ont une douce odeur de la vanille et le sucre dans l'appât. Ils sont de la taille d'un petit contenant de confiture servi avec le déjeuner dans les restaurants (40 mm x 22 mm x 10 mm). Ils pèsent environ 4,3 g.

Chaque appât porte la mention « NE PAS MANGER » et un numéro de téléphone sans frais. (Voir la photo à la page 1.)

Où se trouve le vaccin antirabique dans l'appât?

Enfoui dans le mélange de graisse et de cire, l'appât se trouve dans un petit contenant en plastique qui ressemble à un contenant de confiture servi avec le déjeuner dans les restaurants et qui a la forme d'une petite baignoire. Le vaccin contre la rage se trouve dans le contenant en plastique. L'appât contient environ 2,0 ml de vaccin oral antirabique. Le vaccin ONRAB^{MD} contenu dans l'appât a été mis au point ici, en Ontario.

Les appâts sont-ils sans danger?

Le fait de simplement toucher l'appât ne porte pas à conséquence. Toute personne qui entre en contact avec le vaccin antirabique enfoui dans l'appât, ou avec tout autre vaccin non prescrit par un médecin, devrait consulter un médecin.

Puis-je obtenir des appâts pour les animaux sauvages de mon entourage?

Non. Le ministère des Richesses naturelles n'est pas autorisé à distribuer des appâts aux particuliers.

Pourquoi les appâts ne sont-ils pas largués aussi souvent dans le Nord que dans le Sud de l'Ontario?

Dans le Nord de l'Ontario, l'habitat ne permet pas la survie de populations de renards et de moufettes aussi denses que dans le Sud de l'Ontario. Le Nord de l'Ontario connaît également des hivers plus froids pouvant limiter les déplacements des animaux. Le fait que les populations d'animaux soient réduites et les hivers plus froids dans le Nord de l'Ontario peut entraîner l'élimination de la rage pendant une courte période. Le largage aérien d'appâts prend habituellement un minimum de trois ans avant de réduire sensiblement la fréquence des cas de rage chez les populations fauniques.

Comment puis-je contribuer à la lutte contre la rage du raton laveur?

- Ne piègez pas les animaux pour les établir ailleurs. Il est illégal de déplacer des animaux sauvages à plus d'un kilomètre du point de capture (en vertu de l'alinéa 133 (1) a) du Règlement de l'Ontario 665/98 pris en application de la *Loi sur la protection du poisson et de la faune*).
- Avant un déplacement, vérifiez qu'il n'y a pas de raton laveur dans votre embarcation ou dans votre remorque, surtout si vous quittez les États-Unis.
- Éliminez les sources de nourriture qui pourraient attirer les animaux sauvages près de votre maison, y compris les aliments que vous laissez à l'extérieur à l'intention de vos animaux de compagnie.
- Avisez les autorités locales (le ministère de la Santé et des Soins de longue durée, le bureau de santé public, le bureau du MRN ou le bureau de l'ACIA de votre région) de la présence d'animaux ayant un comportement bizarre.

Qu'est-ce que la rage de la chauve-souris?

On trouve différentes souches du virus de la rage de la chauve-souris dans tout le Canada et les Amériques. La présence d'au moins quatre souches a été confirmée en Ontario.

Chacune des espèces de chauve-souris suivantes est porteuse de sa propre souche du virus de la rage :

- la grande chauve-souris brune – plus de 95 % de tous les cas confirmés de chauves-souris enrégées en Ontario;
- la chauve-souris argentée – tout porte à croire que cette souche est la plus susceptible d'infecter des humains;

- la chauve-souris rousse;
- la chauve-souris cendrée.

Plusieurs espèces de chauves-souris de moindre envergure que l'on trouve en Ontario, telles que la petite chauve-souris brune, la pipistrelle et d'autres, ne sont pas porteuses de leur propre souche de la rage. On détecte habituellement la présence de la souche de la grande chauve-souris brune chez ces espèces plus petites.

Quelles sont les mesures prises pour enrayer l'avancée de la rage de la chauve-souris?

Comme les espèces de chauves-souris présentes en Ontario sont insectivores, elles ne mangeront pas les appâts contenant un vaccin. Une étude internationale est en cours dans le but de trouver des méthodes de vaccination efficaces pour les chauves-souris. L'éducation et la sensibilisation sont des aspects essentiels de la lutte contre l'avancée de la rage de la chauve-souris.

Les chauves-souris peuvent-elles être porteuses du virus sans en mourir?

Non.

Que doit-on faire quand on voit une chauve-souris?

Les chauves-souris que l'on voit à l'extérieur ne doivent pas être importunées.

Si vous vous réveillez et que vous trouvez une chauve-souris dans votre chambre, communiquez avec votre bureau de santé publique. Après avoir discuté avec un responsable de la santé publique ou avec votre médecin et si la chauve-souris est morte, communiquez avec le bureau local de l'Agence canadienne d'inspection des aliments (<http://www.inspection.gc.ca/animaux/animaux-terrestres/bureaux/fra/1300462382369/1300462438912>).

J'ai apprivoisé un raton laveur (ou une mouffette ou un renard). Cet animal est-il sans danger?

Non. Les animaux sauvages sont porteurs de nombreuses maladies qui sont dangereuses et, dans certains cas, mortelles pour les humains. En Ontario, il est interdit de garder une espèce sauvage comme animal de compagnie. L'animal sauvage blessé ou abandonné ne doit pas être gardé chez soi plus de 24 heures, le temps de trouver un centre de traitement ou de réhabilitation (en vertu de l'alinéa 133 (1) a) du Règlement de l'Ontario 665/98 pris en application de la *Loi sur la protection du poisson et de la faune*).

J'ai trouvé un jeune raton laveur (une jeune mouffette ou un jeune renard), mais je ne vois sa mère nulle part. Que dois-je faire?

Laissez-le à l'endroit où vous l'avez vu. La mère est peut-être partie en quête de nourriture. Si, après une période de plus de 24 heures, l'animal a de toute évidence été

abandonné, appelez l'agence de contrôle des animaux de votre municipalité ou une personne autorisée à réhabiliter des animaux sauvages pour obtenir conseil.

Après combien de temps un animal présente-t-il des symptômes de la rage une fois infecté?

La période d'incubation (délai entre l'exposition au virus et l'apparition des signes de la maladie) peut varier de deux semaines à plusieurs mois. Elle dépend de nombreux facteurs, dont l'emplacement et la gravité de la morsure, et la souche du virus de la rage.

Est-ce qu'un animal ne présentant aucun symptôme de la rage peut transmettre le virus?

Oui. Le virus de la rage peut se trouver dans la salive de l'animal pendant plusieurs jours avant qu'apparaissent des signes cliniques évidents de la maladie. Tous les animaux dont la salive contient le virus ne tarderont pas à présenter les symptômes de la maladie et ils en mourront après quelques jours.

Est-ce que tous les animaux qui contractent la rage vont nécessairement mourir?

Oui. Toutes les souches nord-américaines du virus de la rage sont mortelles une fois qu'apparaissent les symptômes cliniques.

Que fait-on avec les animaux sauvages qui sont peut-être atteints de la rage?

Tout animal sauvage qu'on croit atteint de la rage et qui a été en contact avec des humains est abattu et sa carcasse est analysée par l'Agence canadienne d'inspection des aliments (ACIA) à Ottawa, en Ontario. Toutefois, la décision d'effectuer cette analyse relève de l'ACIA qui en détermine la pertinence au cas par cas.